

Hämeenkyrö

# Hämeenkyrön elinkeino- ohjelma

Kunnanhallitus 25.11.2024  
Kunnanvaltuusto 16.12.2024



# SISÄLTÖ

Johdanto 3

Hämeenkyrön elinkeinoelämä 12

Toimintamalli 15

Toimenpiteet, seuranta, raportointi 18

# Johdanto

Hämeenkyrön sijaintietu 30 minuutin ajomatkavyöhykkeellä Tampereesta Suomen kasvukäytävällä ja koko Suomen kasvukolmiossa on iso mahdollisuus elinkeinoelämälle. Hyödymme hyvästä saavutettavuudesta, tuotannontekijöiden alueellisesta saatavuudesta sekä markkinoiden, yhteistyökumppaneiden ja alihankintaverkostojen läheisyydestä. Työ-, ja toiminta- ja elinympäristönä puhdas, turvallinen ja viihtyisä kunta auttaa yritysten ja asukkaiden sijaintipäätöksiä kohdentumaan tänne.

Kuntastrategiassamme missiona eli toiminta-ajatuksenamme on olla itseensä luottava hyvän elämän ja yrittämisen koti. Arvoitamme on mm. etsiä ratkaisuja ihmisten ja yritysten tarpeisiin, järjestää tilaa yrityksille ja olla uudistuva yhteistyökumppani ketterän ja sujuvan palvelutuotannon keinoin. Monimuotoinen yrityselaämä, yrittäjyys ja työllisyys ovat yhteisiä päämääriä hyvinvoinnin, vetovoiman ja elinvoiman vahvistamisessa.

Kunnille siirtyy vuoden 2025 alussa kaikki julkiset työvoima- ja yrityspalvelut (TE-palvelut). Uudistuksen tavoitteena on palvelurakenne, joka edistää työntekijöiden nopeaa työllistymistä ja lisää työ- ja yrityspalvelujen tuottavuutta, saatavuutta ja monipuolisuutta.

Kuntien elinvoima koostuu kaikista niistä toimista, jotka vahvistavat paikkakunnan kykyä luoda työtä, toimeentuloa ja kasvua alati muuttuvassa toimintaympäristössä. Niillä vaikutamme kunnan, kuntalaisten, yritysten ja yhteisöjen hyvinvointiin. Paikkakunnan elinvoimaisuuden edistäminen on mitä suurimmassa määrin verkostomaista toimintaa paikallisyhteisössä eli kaikkien alueen elinvoiman kannalta oleellisten yksityisten, julkisten ja 3. sekä 4. sektorin toimijoiden kesken. Tältä pohjalta ja päivitettyyn kuntastrategiaan perustuen käynnistimme tämän elinkeino-ohjelman laadinnan kolmikantayhteistyönä kunnan, yritysten ja oppilaitosten kanssa alkuvuodesta 2023.

Käynnistimme elinkeino-ohjelmatyön Suomen kasvukäytäväverkoston yhteistyön tukemana Sitran kehittämän ns. vuorovaikutteisen toimintamallin mukaisesti. Työtä ohjasi ja tilannekuvaa työsti elinympäristöpalveluiden organisoimana suunnitteluryhmä, jossa oli edustajia kunnan päättäjistä ja viranhaltijoista, yrittäjistä ja oppilaitoksista. Suunnitteluryhmän kokouksia oli viisi, laajempia monialaisia yhteiskehittämisen työpajoja kolme ja työskentelyn välituotokset esiteltiin kunnanhallitukselle 5.6.2023. Prosessin aikana muodostimme SWOT-kuvauksen, tunnistimme ilmiöitä nykytilanteessa, määrittelimme tahtotilaa tulevaan sekä analysoimme alueen osaatilannetta ja yritysten toimintaedellytyksiä. Syntynyt aineisto muodostaa tämän ohjelman sisällön. Työryhmätyöskentelyjen tuloksista olemme koonneet toimenpiteitä, joita meidän on käynnistettävä ja toteutettava tavoitteisiin pääsemiseksi. Tavoitteita ja tilannekuvaa tarkastelemme kolmikantaisesti vuosikellotettuna ns. Hämeenkyrön kasvunpyörä –toimintamallilla.

Ohjelmasta ovat työpajoihin osallistuneiden eri tahojen lisäksi päässeet lausumaan kuntalaiset ja yritykset nettikyselyn kautta ja ohjelmaluonnosta on käsitelty päättäjätöimielinten lisäksi myös elinkeinopoliittisessa työryhmässä (ELPO). Työtä on fasilitoinut asiantuntijaorganisaatio Trimmi Inspire Oy. Ohjelman toteutus, seuranta ja raportointi tapahtuvat osana kunnan talouden ja toiminnan raportointia.

Ohjelman hyväksyy valtuusto 16.12.2024

Ritva Asula-Myllynen  
Elinympäristöjohtaja



*Työpajatyöskentelyä yritysten, oppilaitosten ja kunnan kanssa Kyröskartanolla.*

# VUOROVAIKUTTEINEN TILANNEKUVA

Vuorovaikutteinen tilannekuva on Sitrassa vuonna 2019 kehitetty toimintamalli, minkä avulla toimijoiden yhteinen ymmärrys kehittämistyön haasteista ja siinä hyödynnettävistä voimavaroista ja halutun tulevaisuuden tahtotilasta, hahmottuneista tavoitteista muodostetaan. Tilannekuvan kiteytys sisältää analyysin alueen vahvuuksista, heikkouksista, uhkista ja mahdollisuuksista, alueelle tärkeistä ilmiöistä, joihin yhdessä tartutaan, sekä niiden edellyttämät tarvittavat toimenpiteet. Hämeenkyrössä luotiin tässä elinkeino-ohjelmatyössä ensimmäistä kertaa kolmikantainen yhteistyön toimintamalli, missä kunta kutsui mukaan oppilaitokset ja yrittäjät.



# PALAUTE OSALLISUUDESTA ELINKEINO-OHJELMATYÖPAJOISTA

"Kolmi- ja nelikantaisuus parasta"

"Tämä on ollut arvokasta"

"Yhteisen tekemisen malli on parasta"

"Samoja asioita päästy käsittelemään, kuin kylän raitilla"

"Hämeenkyrön elinvoimaa synnyttää kyky tehdä ketterästi yhteistyötä eri toimijoiden kesken aluetta kehitettäessä"

"Ennen ei ole ollut näin vuorovaikutteista"

"Havaittu yhdessä kehittämistarpeita ja tultu tutummiksi"

"Pystyttiin keskustelemaan asioista asioina"

"Moni ollut omassa kuplassaan"

"Toivotaan lisää yrittäjiä mukaan seuraavilla kierroksilla"

"Kunnassa on innostuttu helposti, mutta asiat jääneet kesken"

"Kaikilla on paljon asioita, siksi on hyväksyttävä, että lähdemme liikkeelle asia kerrallaan"

"Tiedottaminen tärkeää ja on hyvä nähdä asiat eri ihmisten näkökulmasta"

"Moni ollut omassa kuplassaan"

"Ryhmätyöt kiireisiä, enemmän aikaa keskusteluille jatkossa"

"Yhdessä tekeminen synnyttää luottamusta"

"Hyvää työtä Hämeenkyröltä"

"Paljon kiinni siitä, mihin yhdessä uskomme"

"Kaikki ovat valmiita työskentelemään, kun saadaan aikaan konkreettisia tuloksia"

"On merkityksellistä, mitä tapahtuu foorumeiden jälkeen"

# ALUE- JA VÄESTÖKEHITYS

Alue- ja väestökehityksen asiantuntija Timo Aro 9.5.2023

## Ilmiöitä

- Lasten määrä, syntyvyys ja työikäisen väestön määrä vähenee, iäkkäiden kasvaa
- Kilpailu osaavasta työvoimasta kiihtyy, alueet eriytyvät kasvaviin, sinnitteleviin ja supistuviin
- Pehmeä elinvoima korostuu (kaikki mikä jää koulutuksen ja työssäkäynnin ulkopuolelle: asuin- ja elinympäristöt, palvelut, ilmapiiri ja maine, luonto, hyvä ja sujuva arki)



# Miten Hämeenkyrö hyödyntää?

- Sijaintietu: 20 km säteellä itä-länsi –suunnassa pääradasta asuu 50 % asukkaista ja yli 50 % työpaikoista
- Seutuistuminen jatkuu
- Poismuuttajissa yliedustettuina nuoret, nuoret aikuiset, työlliset ja koulutetut (4/5 on alle 35 v)

## Tilanne nyt

- Kunnan muuttoliike maltillinen molempiin suuntiin ja muuttajien rakenne melko hyvä
- Ammatillisen toisen asteen suorittaneet ovat kotiseutuuskollisia ja kriittinen tekijä alueiden työvoimatarpeiden kannalta





# YRITYSKYSELY

## Taloustutkimus 2022

### Kyselyn taustat

- Kysely tehtiin 16 kasvukäytävän kunnalle.
- Hämeenkyrössä vastaajia oli 30. (Vastaava määrä oli myös esim. Lempäälässä ja Nokialla.)
- Kyselyssä tiedusteltiin *mitkä kyselyn tekijöistä ovat erityisen tärkeitä yrittäjille* (ks. vieressä).

### Hämeenkyrön vastaukset

- Toimivat tietoliikenneyhteydet (30)
- Osaajien ja työvoiman sujuva liikkuvuus (17)
- Yritysten välinen yhteistyö (20)
- Rahtiliikenteen sujuvuus (20)
- Osaamisen kehittäminen ja oppilaitosyhteistyö (10)
- Monipaikkaisuus: mahdollisuus perustaa etätoimisto tai hyödyntää yhteistä co-working tilaa. Mahdollisuus tehdä etätöitä (3)

# HÄMEENKYRÖN TUNNISTETUT ILMIÖT

Väestön kasvu  
ja -kehitys

Työn luonteen  
muuttuminen

Kestävän  
toiminnan  
arvostaminen

Vehreyden  
vetovoima

Asumisen  
ympäristö

# SWOT

(Nettikyselyn 2024 priorisointijärjestys kuntalaisilta sulkeissa)

## VAHVUUDET

- Ihmisen kokoinen yhteisö ja yhteistyön helppous: tunnemme toisemme, asioilla kasvot, tapahtuu. (3)
- Maaseutumaisuus lähellä kaupunkeja (turvallisuus, terveet päiväkodit ja koulut, kansallinen kulttuurimaisema, kosket (Suomen 2. korkein vesipudotus Hämeen Hälläpyörä), luonto (1))
- Oppilaitosten ja kunnan sekä yrittäjien yhteistyö vahvistaa yrittäjien toimintamahdollisuuksia
- F.E. Sillanpään lukio sekä SASKY koulutuskuntayhtymä
- Sijainti kasvukäytävällä, 3-tie ja hyvät kulku- ja julkiset yhteydet (2)
- Matkailu, lähiruoka, moninainen kulttuuri

## MAHDOLLISUUDET

- Positiivinen kierre, yritykset, asukkaat, matkailu (3)
- (Uuden) yritystoiminnan mahdollistaminen (esim. maaseutuyrityspotentiaali ja sen hyödyntäminen), kaavoitus
- Hinku (uudistuvan energian hyödyntäminen), kestävä kehitys, luomu, luonto(matkailu)
- Yhteistyötä voi aina lisätä (varattava myös aikaa ja resursseja arjessa)
- Sijainti, logistiikka, kansallismaiseman hyödyntäminen (1)
- Lähiruokatapahtumat, kulttuuri (mm. Myllykolun ooppera)
- Pirkanmaan kasvu, Hämeenkyrönväylä, uusien kuntalaisten vastaanottaminen (mm. paketit), kuntakummi/asukasopas (2)
- Opiskelijat ja opinnäytetyöt Hämeenkyröön, harrastusmahdollisuudet
- Tiedot/dataa matkailijoista

## HEIKKOUEDET

- Yhteistyön ja avoimuuden puute (toimintaympäristön koko, yhteistyön löytyminen kaikille yrityksille eri toimijoiden kanssa) (1)
- Työvoiman saatavuus ja saavutettavuus, lähialueiden kaupunkien asukkaiden "väärä" mielikuva Hämeenkyröstä (1)
- Julkinen liikenne, muutakin kuin 3-tie (2)
- Paluumuuttajia ei osata ottaa vastaan (3)
- Kätketään hyvin vahvuudet (esim. luonto, mistä löydät kalastuspaikat, luontoreitit jne) (2)
- Ei välttämättä enää tunneta yhtä hyvin toisiamme (3)
- Palveluiden saavutettavuus

## UHKAT

- Kehityksessä mukana pysyminen (kaupungit vetävät kasvuyrityksiä ja tekijöitä puoleensa), täällä on passiivinen yrityskehitys. (2)
- Ikääntyminen, näivettyminen, pitovoima omien nuorten osalta (1)
- Julkisen liikenteen säilyminen, kattavat reitit, myös 3-tien ulkopuolelta (Hämeenkyrönväylä)
- Tieverkoston kunnossapito
- Palveluiden käyttö ja siirto Hämeenkyröön, miten tiedottaa/kertoo (3)
- Ideoita on, epäsuhta resurssien välillä, priorisointi

# Hämeenkyrön elinkeinoelämä

Hämeenkyrö

# HÄMEENKYRÖN ELINKEINOTILASTOJA

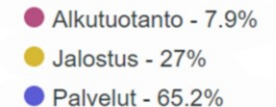
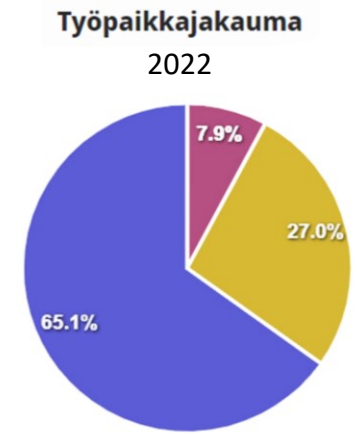
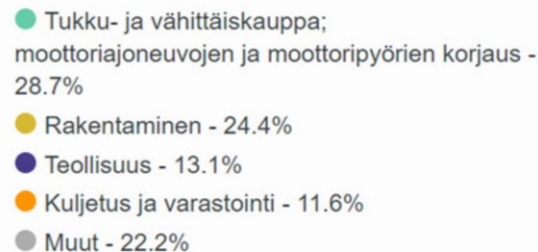
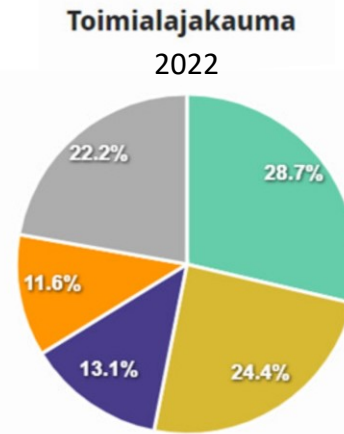
Hämeenkyrön kunta raportoi keskeisiä tuoreimpia Tilastokeskuksen tilastoja talouden seurannan osana osavuosikatsauksissa ja tilinpäätöksissä. Väestömäärä 31.12.2023 oli 10 319, joka kasvoi 62 henkilöllä edellisestä vuodesta. Yrityksiä vuonna 2022 oli 1 281, missä oli lisäystä edelliseen vuoteen 28. Työvoima (15-64-v.) vuonna 2022 oli 4 728, joista työllisiä oli 4 344. Heistä kävi kunnan ulkopuolella töissä 2 543 ja kunnassa 1 801. Työpaikkaomavaraisuus oli 66,5 %.

## Elokuun 2024 osavuosikatsauksen mukaan ajassa 1.1.-31.8.

- Hämeenkyrössä on perustettu 47 uutta yritystä ja toimintansa oli lopettanut 25 yritystä.
- Konkurssiin on ajautunut kolme yritystä.
- Kunnan yrittäjyysprosentti (yrittäjien osuus työllisistä) on 9,7 %.
- Uusia yritystontteja on myyty 2 kpl.

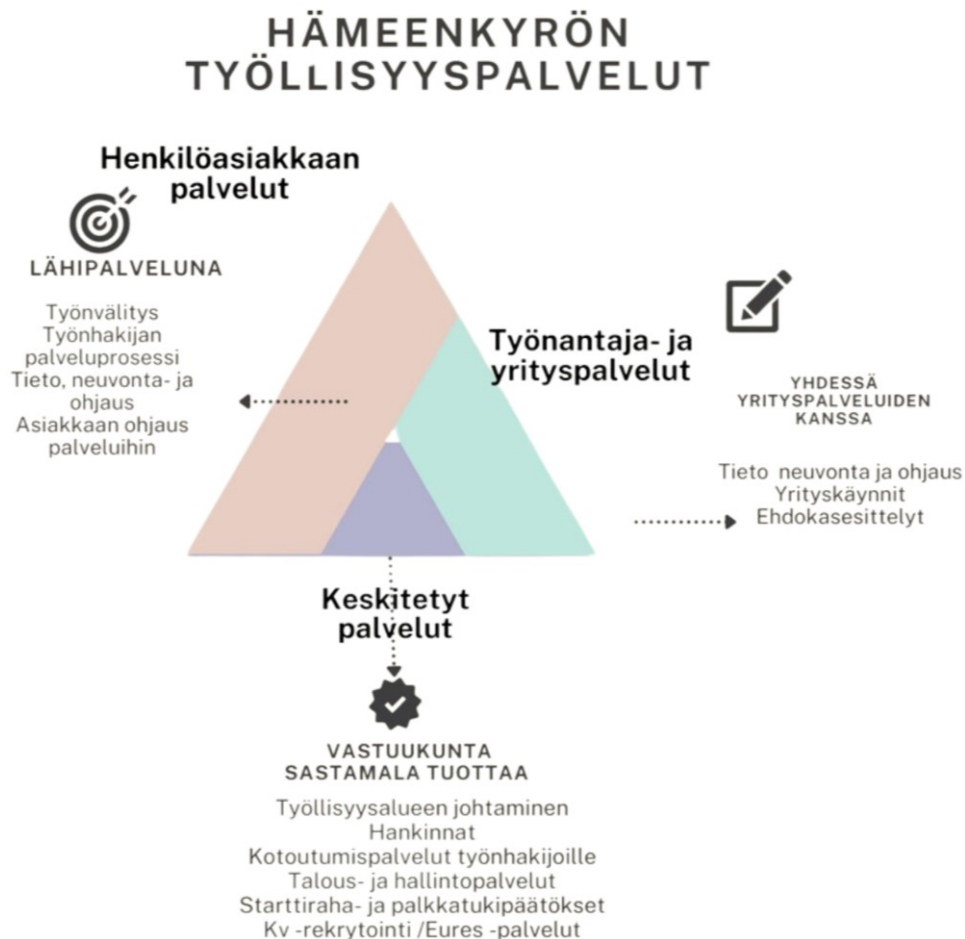
## Työllisyyspalveluiden mukaan samassa ajassa

- Hämeenkyrössä oli 481 työtöntä työnhakijaa, joka on 10,2 % työvoimasta (4 728).
- Työllisyyden kuntakokeilussa oli 445 henkilöä. TE-palveluissa oli 400 asiakasta. Työttömiä kuntakokeilun asiakkaista oli 274.
- Alle 30-vuotiaita työttömiä oli 78.
- Pitkäaikaistyöttömien määrä oli 167.



Lähde: Tilastokeskus, MDI/kuntakortti

# HÄMEENKYRÖN TYÖLLISYYSPALVELUT



Vuoden 2025 alusta vastuu julkisten työvoimapalveluiden järjestämisestä siirtyy valtiolta kunnille. Tämän uudistuksen myötä Hämeenkyrön kunnan työllisyyspalvelut vastaavat henkilö- ja työnantaja-asiakkaan lähipalveluista. Hämeenkyrö kuuluu viiden muun kunnan kanssa Läntisen Pirkanmaan työllisyysalueeseen, jossa vastuukuntana toimii Sastamala. Lähtökohtana valmistelussa on ollut kasvokkaiset, joustavat ja vaikuttavat lähipalvelut, jotka jalkautuvat paikallisiin yrityksiin.

Uudistuksessa on keskeistä rakentaa kunnan, koulutuksenjärjestäjien ja työnantajien ja yritysten välille tiivistä vuoropuhelua ja kehittää sellaisia toimia, jotka mahdollistavat osaavan työvoiman saamisen yrityksiin. Työnantajapalveluilla tuetaan yritystä kasvussa ja rekrytoinneissa. Aloittavien yrittäjien tukeminen toiminnan alkutaipaleella on yksi keskeinen työ- ja yrityspalveluiden tehtävä. Henkilöasiakkaan palveluissa panostetaan nopeaan tukeen kohti työelämää ja osaamisen vahvistamiseen.

A photograph of a forest with a factory in the background, overlaid with a teal gradient. The factory has several tall chimneys. The foreground shows green foliage and purple flowers.

# Toimintamalli

Hämeenkyrö

# TOIMINTAMALLI ELINKEINO-OHJELMAN TOTEUTTAMISEKSI

Elinkeino-ohjelmatyössä kehitettiin vuosikello, joka nimettiin Hämeenkyrön kasvun pyöräksi. Sen tarkoituksena on kuvata kolmikannan yhteinen prosessi tilannekuvan päivittämiseksi vuosittain.

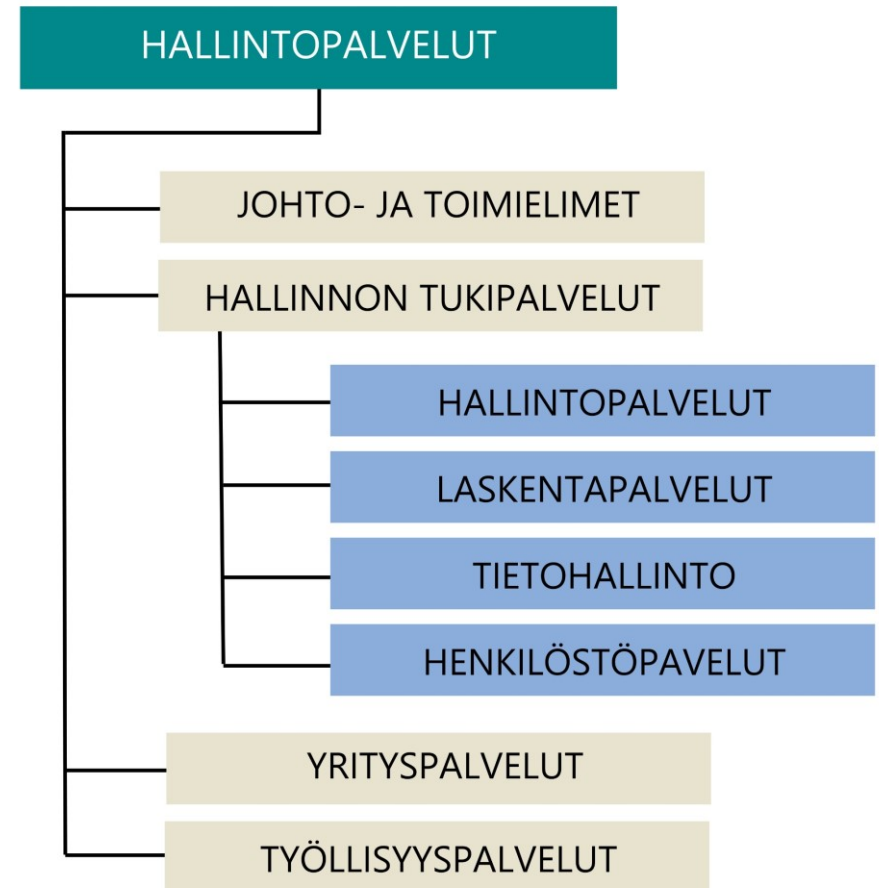
Kunta kutsuu koolle kunnan, yrityselämän ja koulutuksen edustajia (=Kasvunpyörä-jory) käymään läpi kunnan tilannekuvaa ja mahdollisia muutoksia toimintaympäristössä. Tapaamisessa katsotaan, miten tämä ohjelma on käynnistynyt ja millaisia muutostarpeita on ilmennyt. Kokoonpano voi perustua täydennettyyn elpo-työryhmään teemojen mukaan.

## Kasvunpyörän sisältö (katsaukset ja päivitykset):

- Strategia
- Elinkeino-ohjelma
- SWOT
- Tilannekuva ja toimenpiteet
- Toiminta- ja taloussuunnitelmat
- Yhteiset toimenpiteet/hankkeet

Kasvunpyörä on kuvattu seuraavalla sivulla.

Yrityspalvelujen ja työllisyyspalvelujen sijainti kuntaorganisaatiossa 2025 alusta:





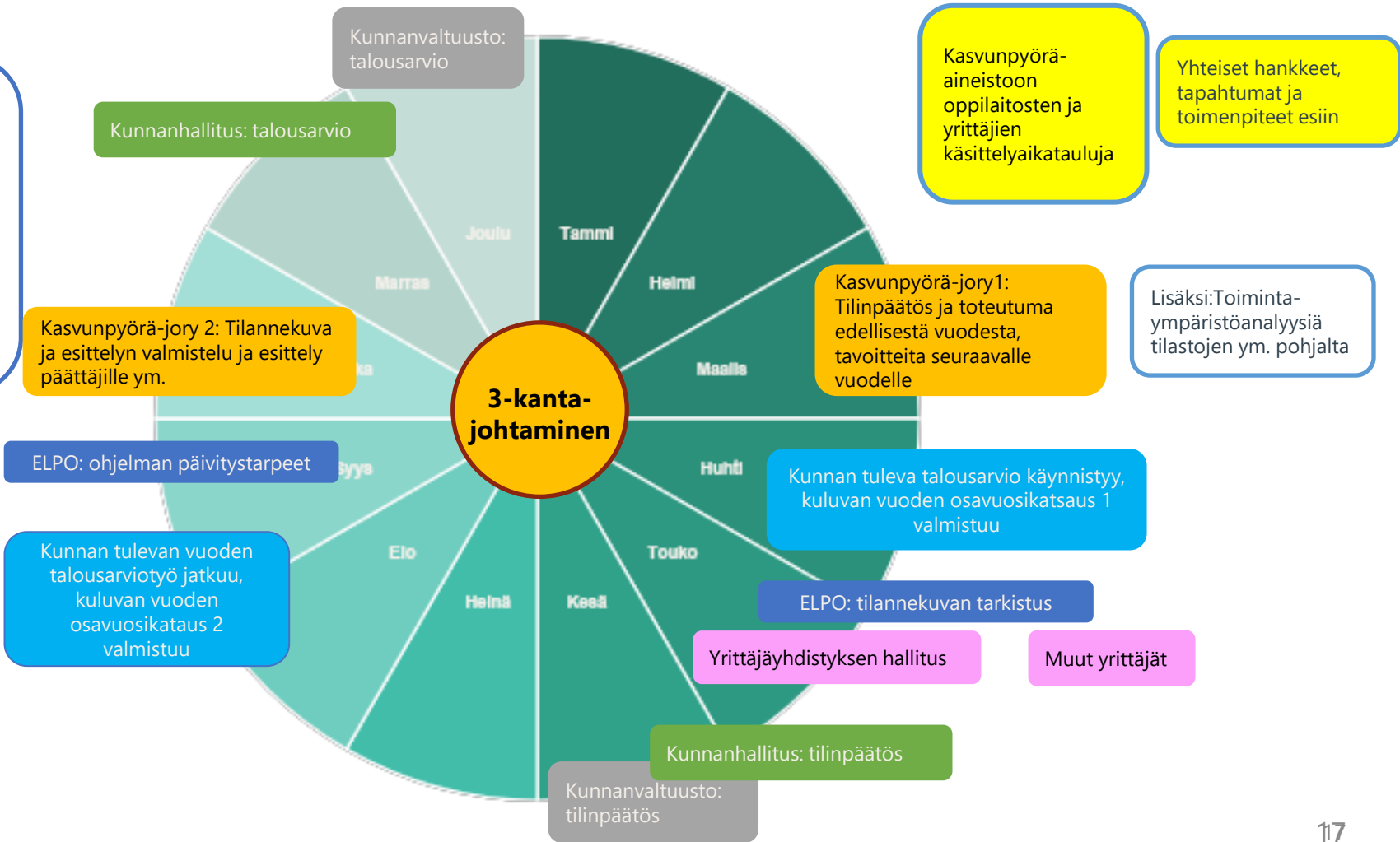
# Hämeenkyrön kasvunpyörä -vuosikello

**Kasvunpyörän sisältö (katsaukset ja päivitykset):**

- Strategia
- Elinkeino-ohjelma
  - SWOT
  - Tilannekuva ja toimenpiteet
- Toiminta- ja taloussuunnitelmat
- Yhteiset toimenpiteet/hankkeet

**Kokoonpanoja**

- Kunnanvaltuusto
- Kunnanhallitus
- Kasvunpyörä-jory
- Elinkeinopoliittinen työryhmä (ELPO)
- Yrittäjähdistyksen hallitus ja muut yrittäjät



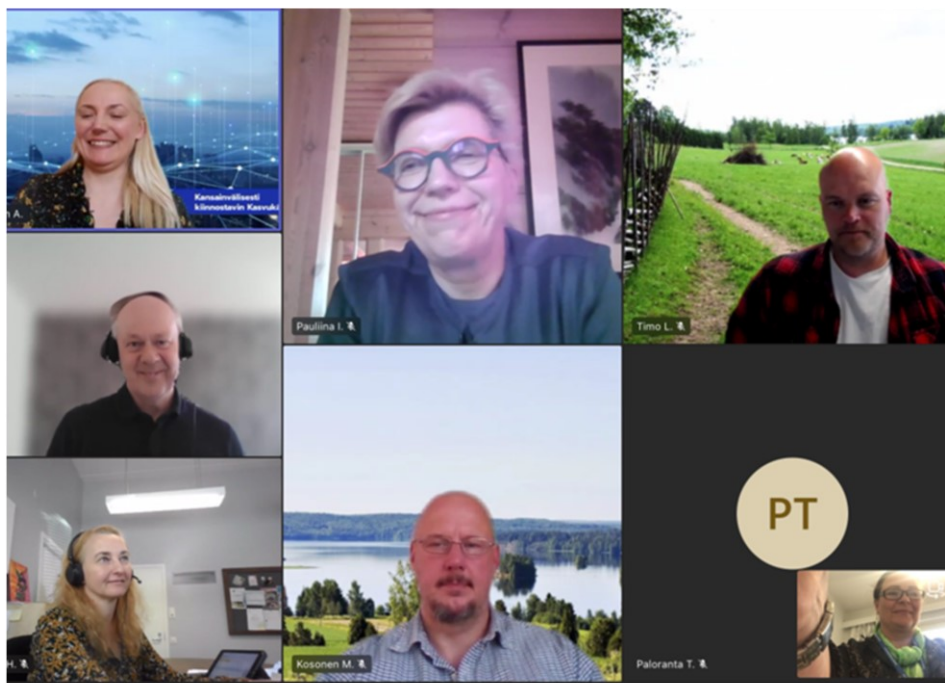
A photograph of a concrete bridge with a stone wall and a waterfall, overlaid with a teal gradient. The bridge has a walkway with a metal railing on top, and a stone wall below it. A waterfall is visible on the left side of the image. The text 'Toimenpiteet, seuranta & Raportointi' is overlaid on the right side of the image in white. The text 'Hämeenkyrö' is overlaid on the bottom left corner in white.

# Toimenpiteet, seuranta & Raportointi

Hämeenkyrö

# YRITYSTEN SIJOITTUMINEN – KUNNAN ROOLI

## Elinkeino-ohjelmatyöpajoista



- Tonttitarjonta ja kaavoitus, sujuvat lupapalvelut
- Kunnalla tulee olla laadukas yritystonttivalikoima valmiina. Hanhijärven ja Tippavaaran valmiiksi kaavoitetut yritysalueet takaavat tarjonnan vuosiksi eteenpäin. Lisäksi kunnalla on erillisiä yritystontteja myös muualla kunnan alueella.
- Saavutettavuus: oppilaitokset ja koulutusmahdollisuudet sekä niiden esiintuominen
- Tietyt yritystoiminnan tukitoiminnot oleellisia
- Kunnan maine kuva, kunnan markkinointiviestinnän rooli
- Erottautuminen tärkeää, pehmeät elinvoimatekijät entistä oleellisempia kuten ilmapiiri, asuminen ja ympäristö
- Tärkeää puhua samaan aikaan sekä vetovoimasta että pitovoimasta

# Toimenpiteet toteuttavat kuntastrategian

## päämääristä seuraavia:

→ toimiva ympäristö elämiselle

→ kestävyysvastuun tiedostava kunta

(Nettikyselyn 2024 priorisointijärjestys kuntalaisilta sulkeissa)

1

### **Kehitämme toimivaa liikkumisympäristöä ja työssäkäynnin matkaketjuja**

- Teemme matkailutien kaunistamissuunnitelman (2) ja kehitämme matkailutien palvelumahdollisuuksia yhteistyössä yritysten kanssa (1)

2

### **Edistämme monimuotoista kuntatyötä, yrityselämää, yrittäjyyttä ja työllisyyttä**

- Edistämme paikallismyymälähanketta Tippavaaraan ja osallistumme sen markkinointiin (2)
- Tuotteistamme ja vakiinnutamme Landefestin "talkoohenkisessä" yhteistyössä yrittäjien kanssa (2)
- Vahvistamme yritys- ja työllisyyspalveluiden yhteistyötä selvittämällä yritysten osaamistarpeet ja tarjoamalla nuorille uusia vaihtoehtoja mm. ammattikoulun ja lukion yhteisillä opinnoilla sekä nostamalla 2. asteen koulutusta vahvemmin näkyviin kunnan ja kuntayhtymän yhteisessä markkinoinnissa (1)
- Päivitämme yritysvaikutusten arviointiprosessin
- Teemme elinvoimalupauksen yhdessä yrittäjien ja oppilaitosten kanssa
- Kehitämme yhteistyötä mahdollistamalla/järjestämällä teemakohtaisia pienfoorumeita yrittäjien kanssa (3)
- Yrittäjäjyhdistyksen valitseman vuoden yrittäjän lisäksi valitsemme yhdessä yrittäjäjyhdistyksen kanssa vuoden nuoren yrittäjän
- Teemme Hämeenkyrön kasvunpyörän vuosisuunnitelman ja toimimme sen mukaisesti.



### 3

## Vahvistamme asemaamme veto- ja pitovoimaisena Pirkanmaan vehreänä helmenä

- Teemme kuntalaisten pysyvyyttä ja yhteisöllisyyttä vahvistavan pitovoimaohjelman yhteistyössä yrittäjien ja oppilaitosten kanssa (2)
- Kunnan vetovoiman vahvistamisessa keskitymme Hämeenkyrön profiiliin kirkastamiseen (aito maalaiskunta, Tampereen lähellä, asunnot säilyttävät arvonsa, 30 minuutin matka, positiivinen elinkeinoilmapiiri kantaa ja luo hyvää) (1)
- Suunnittelemme kunnan markkinointia yhteistyössä yrittäjien ja oppilaitosten kanssa. Teemme uuden kunnan markkinointisuunnitelman. Räätelöimme siinä viestit eri kohderyhmille. (1)
- Teemme yhdessä oppilaitosten ja yrittäjien kanssa suunnitelman palvelujen lisäämiseksi maisematien ja pyöräilyreittien varrella (3)

### 4

## Edistämme elämäntapojen kestäväää siirtymää toteuttamalla ilmastotavoitteita vaiheittain

- Teemme bioenergiailaitoksen esiselvityshankkeen (2)
- Kutsumme maaseutuyrittäjät kunnan toimintaan mukaan (kehitämme maaseutupalveluyhteistyötä Sastamalan kanssa ja panostamme yhteistyöhön Osaran kanssa) (1)
- Teemme kolmikantaisesti (Osara, kunta, maaseutuyrittäjät) nykytilakartoituksen maaseutuyrittäjien tilanteesta ja osaamistarpeista (1)
- Selvitämme vihreää siirtymän mahdollisuudet ja siinä tarvittavan osaamisen (1)



# TOIMENPITEET

Ohjelman tavoitteita ja toimenpiteitä seurataan vuosittain osana kunnan talouden ja toiminnan raportointia.

Toimenpiteet työpajoista	Vuosi	Vastuutaho
<b>Tavoite: Kehitämme toimivaa liikkumisympäristöä ja työssäkäynnin matkaketjuja:</b>		
1. Teemme matkailutiestä kaunistamissuunnitelman	2025-	Elinympäristöpalvelut
2. Kehitämme matkailutien palvelumahdollisuuksia yhteistyössä yritysten kanssa	2025-	Yrityspalvelut, yrittäjät
<b>Tavoite: Edistämme monimuotoista kuntatyötä, yrityselämää, yrittäjyyttä ja työllisyyttä:</b>		
3. Edistämme paikallismyymälähanketta Tippavaaraan ja osallistumme sen markkinointiin	2025	Yrityspalvelut, yrittäjät
4. Tuotteistamme ja vakiinnutamme Landefestin "talkoohenkisessä" yhteistyössä yrittäjien kanssa	Vuosittain	Yrityspalvelut, kulttuuripalvelut, elinympäristöpalvelut, yritykset
5. Vahvistamme yritys- ja työllisyyspalveluiden yhteistyötä selvittämällä yritysten osaamistarpeet ja tarjoamalla nuorille uusia vaihtoehtoja mm. ammattikoulun ja lukion yhteisillä opinnoilla sekä nostamalla 2. asteen koulutusta vahvemmin näkyviin kunnan ja kuntayhtymän yhteisessä markkinoinnissa.	2025	Yrityspalvelut, oppilaitokset, sivistyspalvelut, työllisyyspalvelut

Toimenpiteet työpajoista	Vuosi	Vastuutaho
6. Päivitämme yritysvaikutusten arviointiprosessin	2024-	Elinympäristöpalvelut, yrityspalvelut, yritykset, elpo
7. Teemme elinvoimalupauksen yhdessä yrittäjien ja oppilaitosten kanssa	2024-	Yrityspalvelut, yritykset ja oppilaitokset
8. Kehitämme yhteistyötä mahdollistamalla/järjestämällä teemakohtaisia pienfoorumeita yrittäjien kanssa	Toistuva	Yrityspalvelut, yritykset
9. Yrittäjähdistyksen valitseman vuoden yrittäjän lisäksi valitsemme yhdessä yrittäjähdistyksen kanssa vuoden nuoren yrittäjän	Vuosittain	Yrityspalvelut, yritykset
10. Teemme Hämeenkyrön kasvunpyörän vuosisuunnitelman ja toimimme sen mukaisesti	2024-	Kasvunpyörä-jory

### **Tavoite: Vahvistamme asemaamme veto- ja pitovoimaisena Pirkanmaan vehreänä helmenä:**

11. Teemme kuntalaisten pysyvyyttä ja yhteisöllisyyttä vahvistavan pitovoimaohjelman yhteistyössä yrittäjien ja oppilaitosten kanssa	2026	Elinympäristöpalvelut, sivistyspalvelut, yrityspalvelut, oppilaitokset
12. Kunnan vetovoiman vahvistamisessa keskitymme Hämeenkyrön profiilin kirkastamiseen (aito maalaiskunta, Tampereen lähellä, asunnot säilyttää arvonsa, 30 minuutin matka, positiivinen elinkeinoilmapiiri kantaa ja luo hyvää)	2024-	Markkinointisuunnitelmatyön kautta yhteistyössä.

Toimenpiteet työpajoista	Vuosi	Vastuutaho
13. Suunnittelemme kunnan markkinointia yhteistyössä yrittäjien ja oppilaitosten kanssa. Teemme uuden kunnan markkinointisuunnitelman. Räätelöimme siinä viestit eri kohderyhmille.	2024-	Kunnan kaikki palvelualueet, yritykset, oppilaitokset
14. Teemme yhdessä oppilaitosten ja yrittäjien kanssa suunnitelman palvelujen lisäämiseksi maisematien ja pyöräilyreittien varrella	2025	Yrityspalvelut, yritykset, oppilaitokset
<b>Tavoite: Edistämme elämäntapojen kestävää siirtymää toteuttamalla ilmastotavoitteita vaiheittain:</b>		
15. Teemme bioenergialaitoksen esiselvityshankkeen	2024	Elinympäristöpalvelut
16. Kutsumme maaseutuyrittäjät kunnan toimintaan mukaan (kehitämme maaseutupalveluyhteistyötä Sastamalan kanssa ja panostamme yhteistyöhön Osaran kanssa)	2024-	Elinympäristöpalvelut, yrityspalvelut, maaseutuyrittäjät ja –toimijat, Sasky
17. Teemme kolmikantaisesti (Osara, kunta, maaseutuyrittäjät) nykytilakartoituksen maaseutuyrittäjien tilanteesta ja osaamistarpeista	2024-	Elinympäristöpalvelut, Maatalousareenan toimijat
18. Selvitämme vihreän siirtymän mahdollisuudet ja siinä tarvittavan osaamisen	2025	Elinympäristöpalvelut, yrityspalvelut, yritykset, oppilaitokset



Toimenpiteet kuntastrategiasta	Vuosi	Vastuutaho
A. Tuemme yritys sektorin kasvua parantamalla Hämeenkyrön tarjonnan tunnettuutta ja näkyvyyttä	2024-	Markkinointisuunnitelman mukaan
B. Panostamme ketteriin ratkaisuihin yritys- ja työllisyyspalveluissa luoden positiivista ja kasvuhakuista elinkeinoilmapiiriä.	2024-	Yrityspalvelut, työllisyyspalvelut, yritykset, yrittäjäyhdistys
C. Parannamme kunnan houkuttelevuutta, näkyvyyttä ja tunnettavuutta.	2024-	Markkinointisuunnitelman mukaan
D. Lisäämme asunto- ja tonttitarjontaa asumiselle ja yrittämiselle.	Vuosittain	Elinympäristöpalvelut
E. Edistämme palvelusektorin kasvua ja palvelujen parempaa löydettävyyttä sekä uusimme kunnan elinkeino-ohjelman.	2024	Elinympäristöpalvelut, jatkossa yrityspalvelut ja Kasvunpyörä-jory

Toimenpiteet Maatalousareenasta 2024	Vuosi	Vastuutaho
Laaditaan viestintäsuunnitelma maatalouden osalta. Kartoitetaan maaseutuyrittäjyyden toimialat Hämeenkyrössä. Mitä tapahtuu milloinkin, esim. kyntö, kylvö, poikiminen... -> luodaan näihin perustuen tapahtumakalenteri, jota hyödynnetään viestinnässä.	2025-	Kunta, Osara ja yrittäjät
Kunta profiloituu yritysten kautta maaseutukunnaksi. Kunnan sivuilla livecam eri kohteissa: taimitarha, navetta, talli ym. yrityksiä.	2025-	Kunta ja yritykset
Kerätään SOME-tiimi, jossa useampi ihminen tuottaa sisältöä eri kanaviin Hämeenkyrön ainutlaatuisesta miljööstä, tiloista ja maaseutuyrittäjyydestä.	2025-	Kunta ja yrittäjät
Tapahtumia ja kylätoimintaa kaikenikäisille: kyläkokouksia, kylän järjestämiä tapahtumia yhdessä tehden.	2025-	Kunta, yrittäjät ja kyläyhdistykset
Landefestin hyödyntäminen ja kehittäminen; yhteyteen lähiruokatori. Ajatellaan isommin, jalkautetaan Tampereelle. Hämeenkyrön somettajat yhteistyöhön. Yhteinen markkinointibudjetti; kunta, tilat, yrittäjät.	2025-	Kunta ja yrittäjät
Kootaan aktiivisten toimijoiden verkosto eli Hämeenkyrön innovaatio ja kestävyysryhmä. Päätetään kuka kokoaa.	2024-	Kunta, Osara, yrittäjät
Maaseutu-Slush Osaralla, joka nostaa idean ja tekijän. Kunta organisoi, yhteistyöryhmä. Paikalla myös rahoittajat arvioimassa ideoita ja tekijöitä (idea: Anu, SASKY).	2025-	Kunta, Osara, yrittäjät
Markkinaselvitys Hämeenkyrön paikallistuottajista	2024-	Elinympäristöpalvelut
Yrittäjien aamukahvit maatalousteemalla	Vuosittain	Yrityspalvelut

# Hämeenkyrö

---

- [Hameenkyro.fi](https://hameenkyro.fi) – yrityspalvelut
- [Visithameenkyro.fi](https://visithameenkyro.fi)

